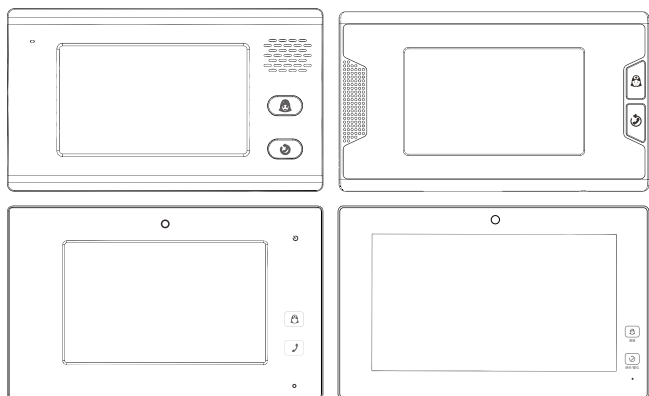
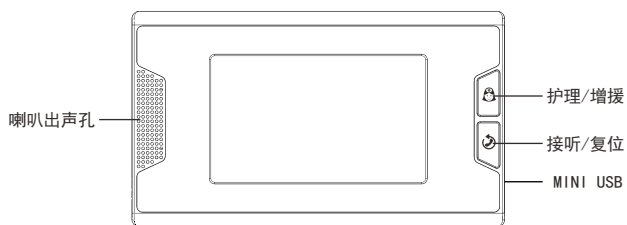


V21系列病床分机使用手册



欢迎选用我公司的病床分机产品！

1/2/3/4病床分机采用当今最先进的电子通信技术设计，以优良的SMT工艺生产，经过严格的质量保证体系的测试与检验，具有高集成度、高可靠性、高性价比等特点，为值得信赖的医护对讲产品。



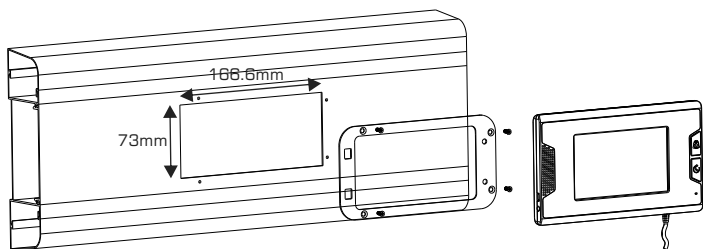
二、号码设置

进入病床号设置功能，正确输入该病床分机的号码，按确认键系统提示设置成功并自动重启。如果输入号码不在房号表中，则系统显示“号码不存在”；如果号码没改变，则系统显示“设备号码无修改！”。

温馨提示：床号要根据房号表填写，每台病床分机设备都会分配一个固定IP，且设备IP都不相同，设置正确的床号后系统将自动更改设备IP地址。

三、安装说明

2、5寸IP病床分机



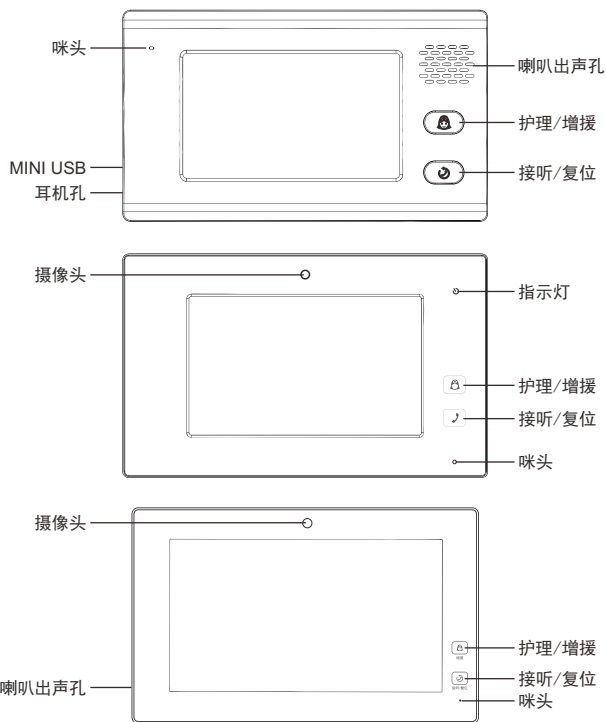
按上图尺寸开一个166.6mm*73mm的长方形槽，按上图尺寸钻4个直径2.5mm的孔，4个直径2.5mm的设备带上钻孔，能保证3mm沉头自攻螺丝头锁入设备带并能锁紧。

- 1.将挂板用4颗螺丝固定在设备带上
- 2.将设备后盖对准挂板后扣在挂板上即可

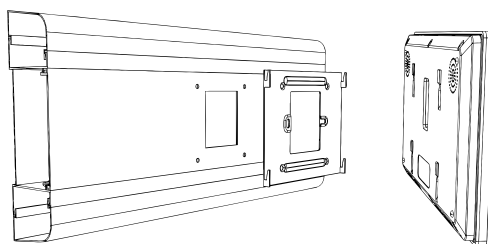
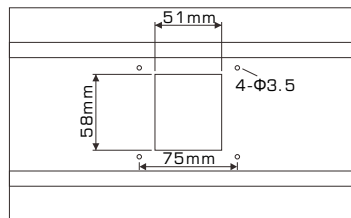
装箱清单 (表中配件可能根据型号不同而有所增减)

序号	名称	数量	
1	病床分机	1台	
2	说明书	1本	
3	合格证	1张	
4	配件包	1套	配件包单独包装，内含：挂板、电源线、电源适配器、配线等。不同型号产品配件包可能有所不同，以实物为准。

一、产品简介



1/3/4 IP病床分机



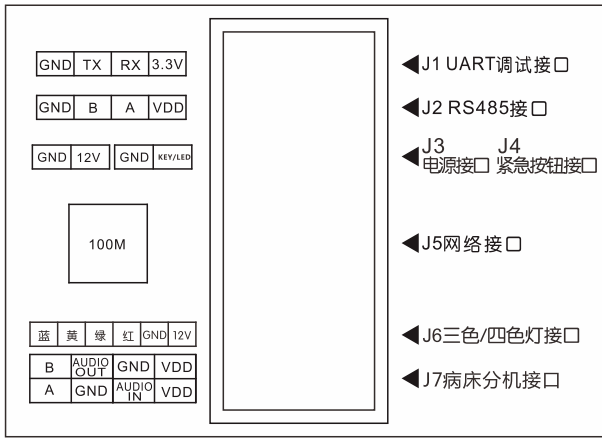
一、设备带开槽

- 1.按照图纸尺寸在设备带上开槽

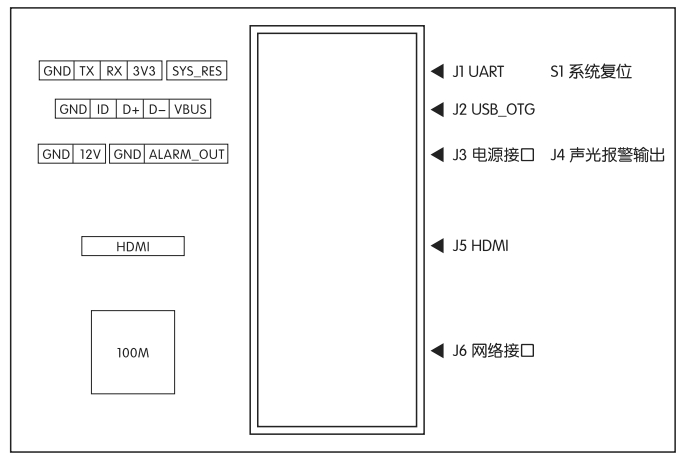
二、安装设备

- 1.用4颗M4*20mm的螺丝将挂板固定在设备带上
- 2.将设备后盖的安装孔对准挂板挂钩后扣上，并往下拉即可固定设备
- 3.用2颗M3*8MM的沉头自攻螺丝将手柄挂座固定在设备带上后挂上手柄即可安装完毕

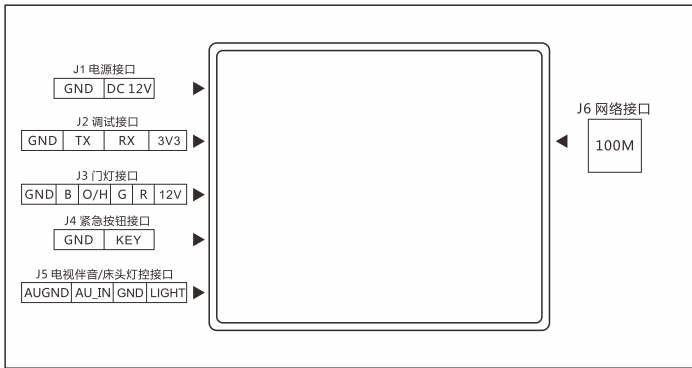
四、接口接线说明



1



3/4



2

五、技术参数

产品型号	1	2	3	4
供电电源	DC12V			
供电电压	DC12V			
最大功耗	5W		10W	
工作温度	-10° C to 50° C			
工作湿度	10% to 95%			
联网接口	R J45 10M/100M			
安装方式	设备带安装			
整机尺寸	238*146*21.6	190*110*14.5	286*178*26	
预埋盒尺寸	-			

六、故障分析与排除

如系统不正常，断电后请按《简单故障排除表》逐一检查。如未查明故障原因，请通知代理商或厂家，不可自行打开修理或更换元件而造成系统损坏。

为维护您的权益，请您认真填写，并妥善保管，作为维修时的凭证：

简单故障排除表

序号	故障现象	故障原因分析	排除方法
1	屏幕无显示，触摸屏幕可点亮屏幕	设备进入待机状态	通过护士站软件下载亮屏时间区间
2	设备时间不同步（不正确）	护士站软件没有打开	在护士站的电脑上打开护士站软件，并保持运行状态
3	手柄无法发起呼叫，显示对方不在线	网线和设备网口接触不良；ICU媒体服务异常	将病床分机从设备带上拆下，重新插拔网线；如果是ICU病床，需检查电脑上的媒体服务是否打开
4	通话对讲时，对方听到的声音小	没有正确使用手柄	人应正对着手柄50厘米内说话，不要让手柄垂落地上或距离过远
5	通话时无法听清对方说话	环境噪音过于嘈杂	尽量不要在人多嘈杂的情况下使用通话对讲

产品保修卡——用户存根

经销商信息	经销商名称	
	联系电话	
	产品型号	
	产品编号	
用户信息	销售日期	
	用户名称	
	联系电话	
	通讯地址	
	E-mail	

产品保修卡——经销商存根

经销商信息	经销商名称	
	联系电话	
	产品型号	
	产品编号	
用户信息	销售日期	
	用户名称	
	联系电话	
	通讯地址	
	E-mail	